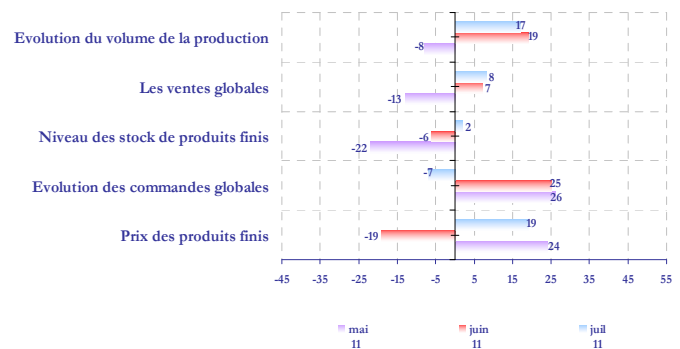


Vue d'ensemble

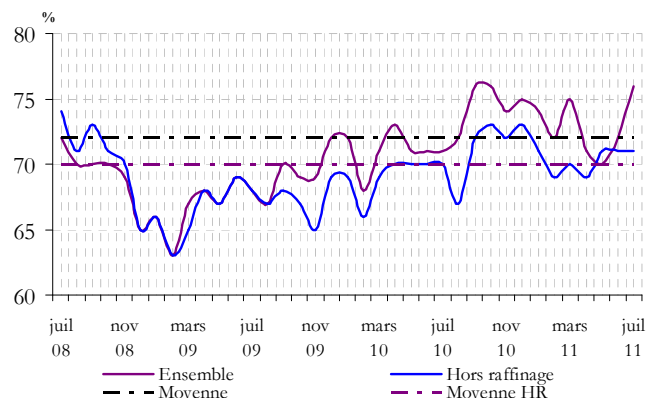
- En juillet 2011, la production industrielle a marqué une hausse pour le deuxième mois consécutif.
- Les ventes globales ont été dans l'ensemble orientées à la hausse, en liaison avec l'accroissement des ventes locales.
- Le niveau des stocks de produits finis est jugé quasi normal.
- Le carnet des commandes est jugé supérieur à son niveau normal, en dépit de la baisse d'un mois à l'autre des nouvelles commandes.
- Les prix des produits finis ont globalement progressé d'un mois à l'autre.
- Le taux d'utilisation des capacités de production s'est situé à 76% au niveau global et à 71% hors raffinage, après s'être établi à respectivement 72% et 71% un mois auparavant. Par branche, il a atteint 81% dans les industries chimiques et parachimiques, 80% dans les industries électriques et électroniques, 74% dans les industries agroalimentaires, 69% dans les industries du textile et du cuir et 61% dans les industries mécaniques et métallurgiques.

- Les perspectives d'évolution de l'activité pour les trois prochains mois sont globalement favorables, les professionnels anticipant une stagnation de la production et une augmentation des ventes. Parallèlement, les prix des produits finis devraient connaître une quasi stagnation à court terme.

Résultats de l'enquête BAM (soldes d'opinion en %)



Taux d'utilisation des capacités de production



Les résultats de l'enquête sont synthétisés sous la forme de soldes d'opinion représentant, pour un indicateur donné, la différence entre le pourcentage de réponses "Hausse" ou "Supérieur à la Normale" et le pourcentage de réponses "Baisse" ou "Inférieur à la Normale". A titre d'exemple, un solde d'opinion de 20 relatif à la production industrielle signifie que le pourcentage d'entreprises indiquant une amélioration de leur production est supérieur de 20 points à celui des entreprises indiquant une baisse. Il ne doit pas être interprété comme une augmentation de 20% de la production industrielle.

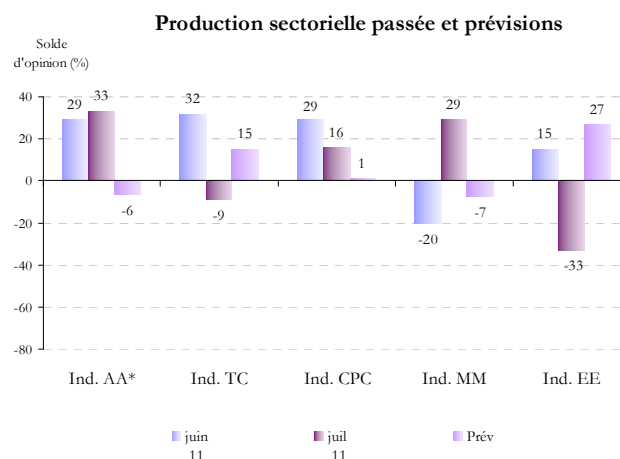
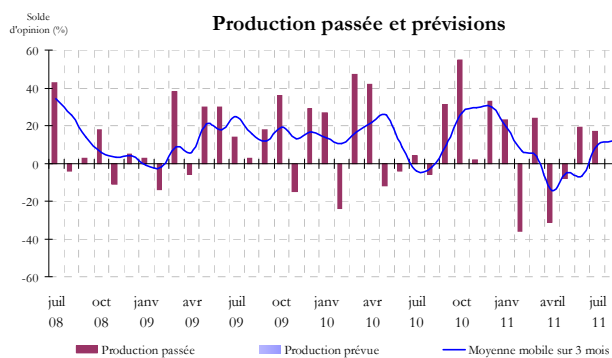
Les opinions exprimées sont celles des industriels répondant à l'enquête et ne reflètent pas nécessairement le point de vue de Bank Al Maghrib.

Taux de réponse : 78% (nombre d'entreprises ayant répondu à l'enquête rapporté à la taille de l'échantillon).

Evolution de la production

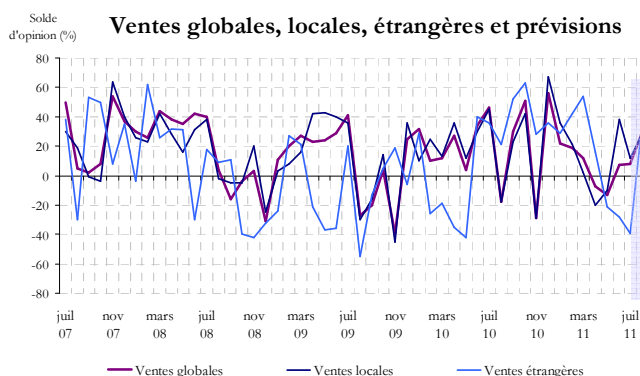
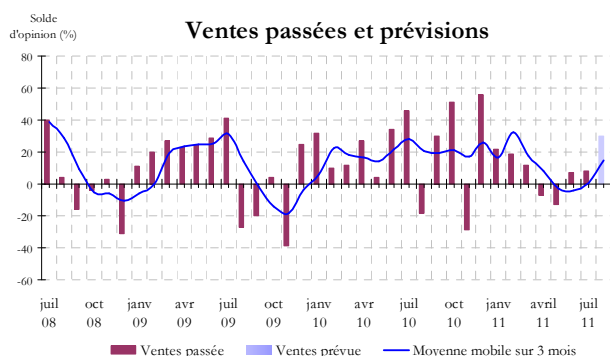
Selon les chefs d'entreprise enquêtés, la production a augmenté d'un mois à l'autre. En effet, 43% des réponses font ressortir un développement de l'activité, 32% une stagnation et 26% une baisse, soit un solde positif de 19%. Les industriels prévoient une stabilité de l'activité pour les trois prochains mois.

Par branche, la hausse de l'activité recouvre une baisse dans les industries du textile et du cuir et les industries électriques et électroniques et une hausse dans les autres branches. A court terme, les opérateurs des industries du textile et du cuir et des industries électriques et électroniques prévoient une hausse de l'activité, ceux des industries chimiques et parachimiques tablent sur une stagnation, alors que ceux des autres industries anticipent une baisse.



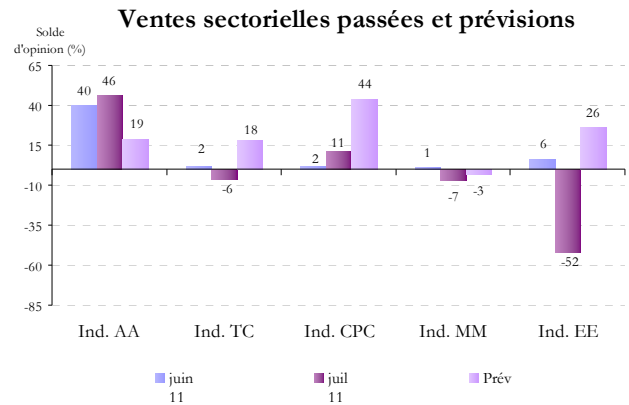
Evolution des ventes

Les ventes globales ont progressé par rapport au mois précédent suite à la hausse des ventes locales, celles étrangères ayant baissé. Au cours des trois prochains mois, les industriels anticipent un accroissement des ventes aussi bien locales qu'étrangères.



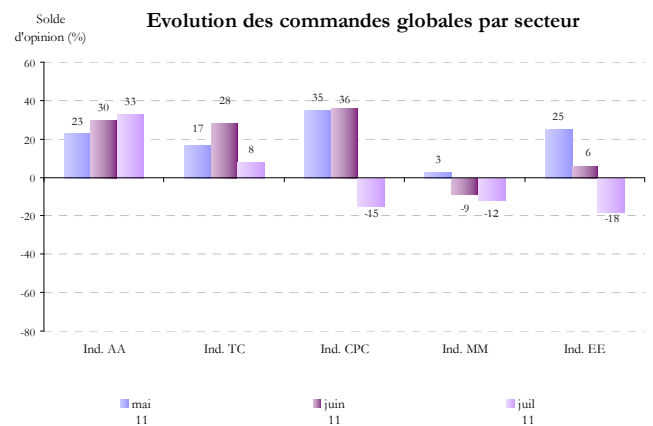
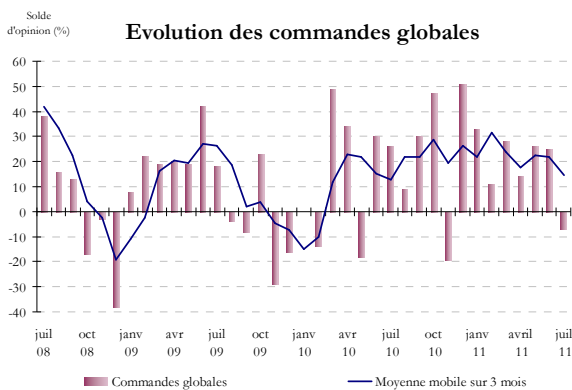
* Ind. : Industries, AA : Agroalimentaires, TC : textile et cuir, CPC : chimiques et parachimiques, MM : mécaniques et métallurgiques, EE : électriques et électroniques

L'amélioration des ventes au niveau global reflète une hausse dans les industries agroalimentaires et les industries chimiques et parachimiques et un recul dans les autres branches. À court terme, les professionnels de l'ensemble des branches prévoient une amélioration des ventes globales, à l'exception des industries mécaniques et métallurgiques, pour lesquelles un repli des ventes est attendu.



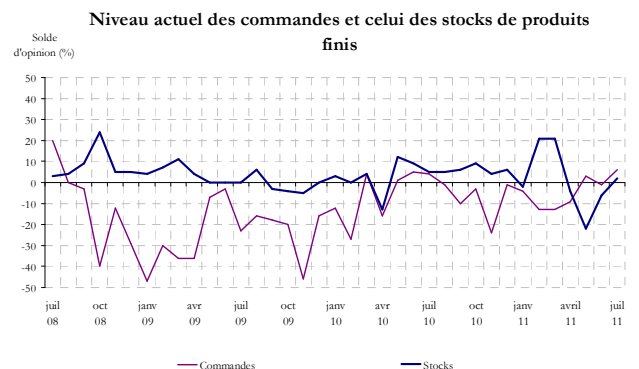
Commandes reçues

Les nouvelles commandes reçues ont accusé une baisse durant le mois de juillet. Cette évolution a concerné l'ensemble des branches, à l'exception des industries agroalimentaires et du textile et cuir, pour lesquelles les nouvelles commandes se sont accrues d'un mois à l'autre.



Stock de produits finis

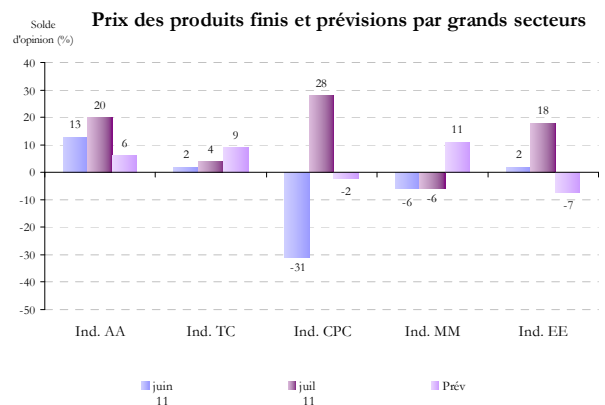
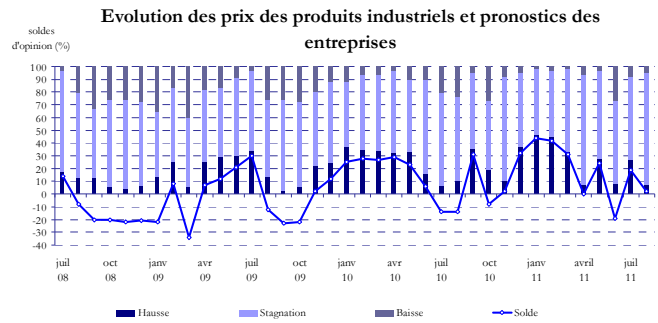
Le carnet des commandes est jugé supérieur à son niveau normal, recouvrant un niveau des commandes étrangères supérieur à la normale et un niveau des commandes locales en dessous de son niveau habituel. Pour leur part, les stocks de produits finis sont estimés à leur niveau habituel.



Evolution des prix des produits finis

Les résultats de l'enquête indiquent une augmentation des prix des produits finis, avec un solde d'opinion de 19%. Pour les trois prochains mois, ces prix devraient connaître une quasi stagnation selon les chefs d'entreprise.

La hausse des prix des produits finis a concerné l'ensemble des branches, à l'exception des industries mécaniques et métallurgiques où les prix ont baissé. A court terme, la quasi stagnation des prix recouvre une baisse dans les industries électriques et électroniques, une quasi stagnation dans les industries chimiques et parachimiques et une hausse dans les autres branches.



Note technique de l'enquête

L'enquête mensuelle de conjoncture industrielle de Bank Al-Maghrib qui a reçu le visa du Comité de Coordination des Etudes Statistiques (CO.CO.E.S) N° 19-07-06-03, est une enquête d'opinion menée auprès d'un échantillon représentatif comprenant 400 entreprises opérant dans le secteur industriel national. Son objectif est de disposer de données de qualité dans des délais courts permettant une évaluation de la conjoncture industrielle pour une bonne prise de décision. Lancé au début de chaque mois, le questionnaire de ladite enquête, essentiellement qualitatif, recueille les appréciations des chefs d'entreprises sur l'évolution de leur activité par rapport au mois précédent et par rapport au même mois de l'année précédente, ainsi que leurs anticipations quant à son évolution à court terme. Ces données synthétisées ne sont pas corrigées des variations saisonnières.

Bank Al -Maghrib

277, Avenue Mohammed V - B.P. 445 - R a b a t - M a r o c

T é l. (212) 5 37 70 10 00 • F a x (212) 5 37 20 67 68

www.bkam.ma

Dépôt légal : 2007 / 0028